



ÉDITO

L'ouverture du marché, une bonne affaire pour les ménages?

L'ouverture du marché de l'électricité élargie à tous les consommateurs: un sujet qui pourrait bien devenir... électrique. L'arrêté du Conseil fédéral visant à réaliser cette ouverture totale sera prochainement soumis aux Chambres à Berne. Les débats promettent d'être chauds et un référendum n'est pas exclu.

Depuis 2009, les gros clients consommant plus de 100'000 kWh peuvent d'ores et déjà choisir leur fournisseur et même en changer chaque année. Quel intérêt auraient les consommateurs lambda, les ménages, à pouvoir faire de même? Pour Sierre-Energie, cette question est fondamentale, notre mission étant de servir nos clients – et vous êtes 33'000, des petits consommateurs pour la très grande majorité!

Dans ce numéro, Sierre-Energie fait le point sur les questions que ce projet d'ouverture à tous suscite. Il s'agit pour nous d'y répondre simplement, avec pragmatisme et sans parti pris, si ce n'est celui de nos clients. Verdict: dans la jungle de la concurrence, les consommateurs moyens, les ménages n'auront financièrement rien à gagner, comme le montre notre dossier p. 2.

NOUVEAU

Dès début mai, notre Espace clients de Montana (Avenue de la Gare 14) sera ouvert le mardi et le jeudi après-midi, de 12h45 à 17h00.

Les autres jours de la semaine et le samedi matin, nous restons à votre disposition à notre Espace clients de Sierre, sur la Place de l'Hôtel de Ville.

N°13 avril 2016

La fibre à Sierre

± 18'000
clients desservis
(localités fibrées)

9'000
clients utilisant nos produits
fibre optique

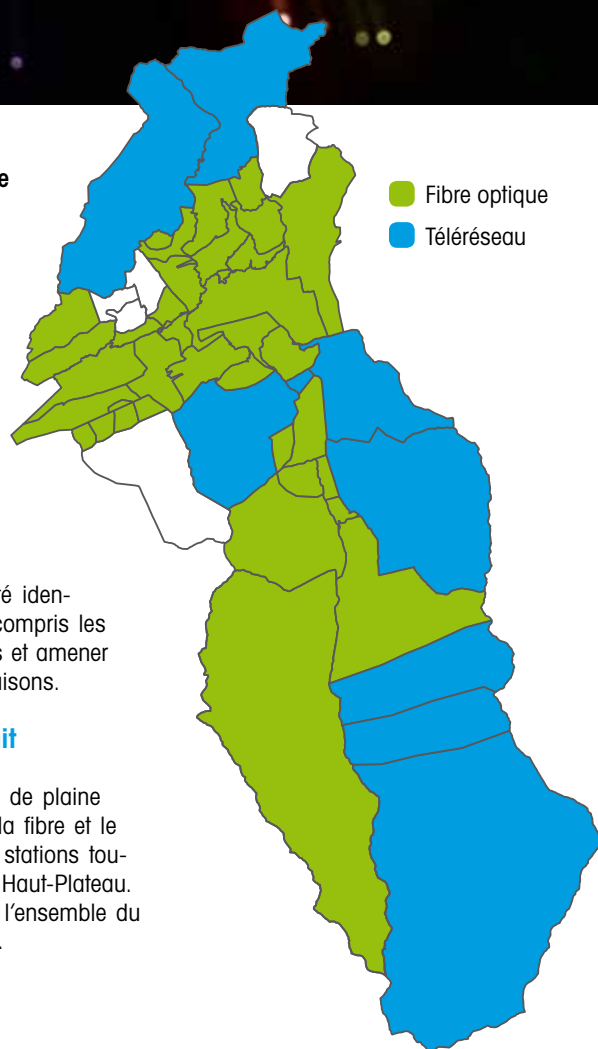
La fibre optique à Sierre souffle 10 BOUGIES

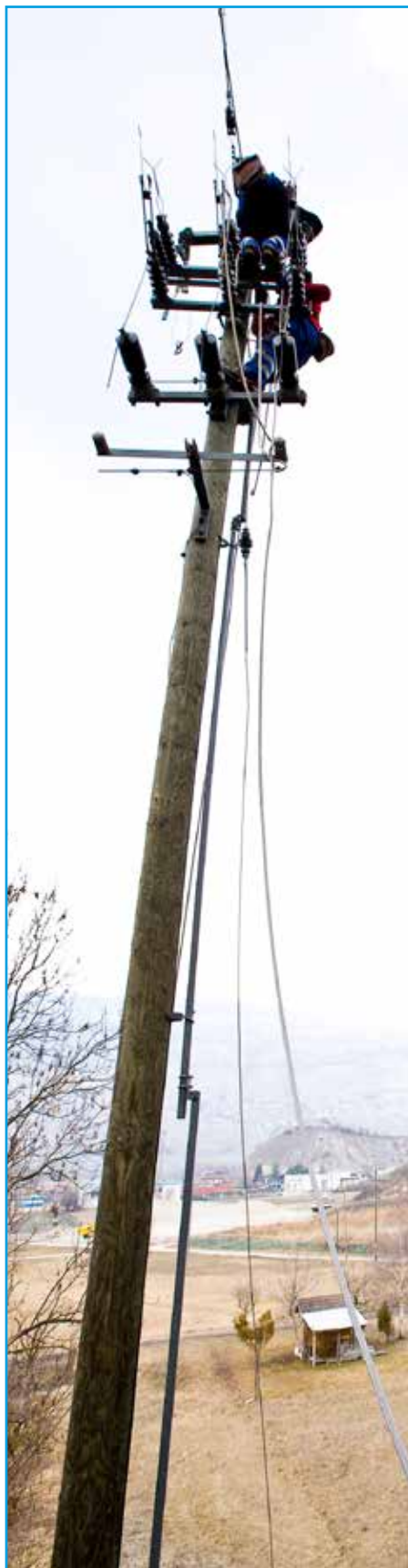
Sierre a été la toute première ville entièrement fibrée de Suisse. Aujourd'hui, dix ans après, près de 18'000 ménages de la région sont desservis.

En 2006 et avant tous les autres, Sierre-Energie décide de prendre un virage technologique pionnier en remplaçant son réseau coaxial (télé-réseau) par de la fibre optique. Depuis le démarrage de ce projet colossal, l'objectif de Sierre-Energie est resté identique: desservir tout le monde y compris les villages situés au fond des vallées et amener la fibre optique jusque dans les maisons.

Le déploiement se poursuit

A ce jour, l'ensemble des villages de plaine et des coteaux sont connectés à la fibre et le déploiement se poursuit dans les stations touristiques du val d'Anniviers et du Haut-Plateau. L'achèvement de la couverture de l'ensemble du territoire est prévu pour 2018-2019.





Ouverture du marché de l'électricité

Le point de la situation

Que chacun puisse choisir annuellement son fournisseur d'électricité, en fonction du prix, de ses convictions... Voilà le but de l'ouverture du marché de l'électricité dont la première phase est en vigueur depuis 2009 déjà. La plus-value pour le client justifie-t-elle les procédures à mettre en place ? Qu'est-ce qui guide la volonté politique d'ouvrir ce marché ? Un souci d'amélioration des services ou, plutôt, des impératifs européens d'agenda ? Autant de questions qui divisent les spécialistes eux-mêmes et auxquelles Sierre-Energie tente de répondre avec objectivité.

L'ouverture du marché pour tous, on en parle depuis longtemps, pourquoi est-ce que ça n'a pas été fait ?

Le marché est déjà ouvert depuis 2009 pour les clients consommant plus de 100'000 kWh par année. Pour les autres, l'ouverture initialement prévue en 2014 a été repoussée une première fois à 2018 et sera probablement à nouveau reportée de quelques années.

Pourquoi ces reports ?

En mai 2011, en réaction à l'accident nucléaire de Fukushima au Japon, le Conseil fédéral a lancé la Stratégie énergétique 2050, la sortie du nucléaire étant l'un des principaux objectifs de ce tournant. Le dossier d'ouverture du marché a alors pris du retard. En décembre 2014 et janvier 2015, le Conseil fédéral a mis en consultation un arrêté fédéral visant à introduire l'ouverture complète du marché. Mais l'approbation de cet arrêté est soumise au Parlement et un référendum contre ce projet pourrait être lancé.

Qu'est-ce qui fait débat ?

Les partisans de l'ouverture complète du marché pensent que la concurrence représente le meilleur instrument pour équilibrer l'offre et la demande. D'autre part, en ouvrant complètement le marché, la Suisse remplit une des conditions posées pour la conclusion d'un accord sur l'électricité avec l'Union européenne.

Les opposants estiment que le marché est d'ores et déjà biaisé par des mécanismes de subvention aux producteurs et que la seule application des lois du marché pourrait mettre en danger la

sécurité de l'approvisionnement. De plus, les processus à mettre en place, en particulier au niveau de la gestion des changements de clients, sont importants alors que les effets pour les ménages seront limités.

Pourquoi n'aurait-on pas le droit de choisir également un autre fournisseur pour le transport de l'électricité ?

Le réseau électrique est un monopole dit naturel. Au plan économique et écologique, il n'est pas judicieux de développer plusieurs réseaux électriques en parallèle.

L'ouverture du marché, est-ce un avantage pour le client lambda ? Le consommateur paiera-t-il moins ?

Pour un ménage moyen consommant 4500 kWh par année, le gain maximum pourrait être de 1 ct/kWh, soit 45 francs par année. Les coûts liés aux processus à mettre en place seraient mis à la charge de l'ensemble des consommateurs. De ce fait, Sierre-Energie est d'avis que l'ouverture totale n'amènerait aucun avantage aux clients consommant moins de 100'000 kWh, soit la totalité des clients ménages.

D'autre part, Sierre-Energie pratique une politique de prix de l'électricité proche du marché. Ces dernières années nous avons pu faire bénéficier nos clients de fortes baisses. Par exemple en 2009 un ménage sierrois payait pour ses 4500 kWh un prix de l'énergie de 11 ct/kWh (prix sans TVA) alors qu'en 2016 ce prix est tombé à 5,7 ct/kWh reflétant ainsi l'évolution du marché.

Plus d'informations : www.elcom.admin.ch
site de la Commission fédérale de l'électricité ElCom

Prix du gaz

parmi les plus bas de Suisse

Bonne nouvelle : nos tarifs du gaz naturel restent stables pour cette année 2016 et ce, malgré l'augmentation de la taxe CO₂ de 0,424 ct/kWh. La baisse des prix de notre fournisseur a en effet permis de compenser cette hausse de taxe décidée par la Confédération. Nos tarifs de gaz naturel restent ainsi parmi les plus avantageux de Suisse!

4300 ménages raccordés au gaz

Sierre-Energie exploite la partie sierroise du réseau de gaz de Sogaval, la Société du Gaz du Valais. Quelque 4300 bâtiments y sont raccordés, un nombre en constante progression.

Cette énergie très compétitive présente des avantages écologiques certains: ses émissions de particules fines sont quasiment nulles et celles de CO₂ sont réduites de 25% par rapport au mazout.

Plus d'informations sur
www.sierre-energie.ch

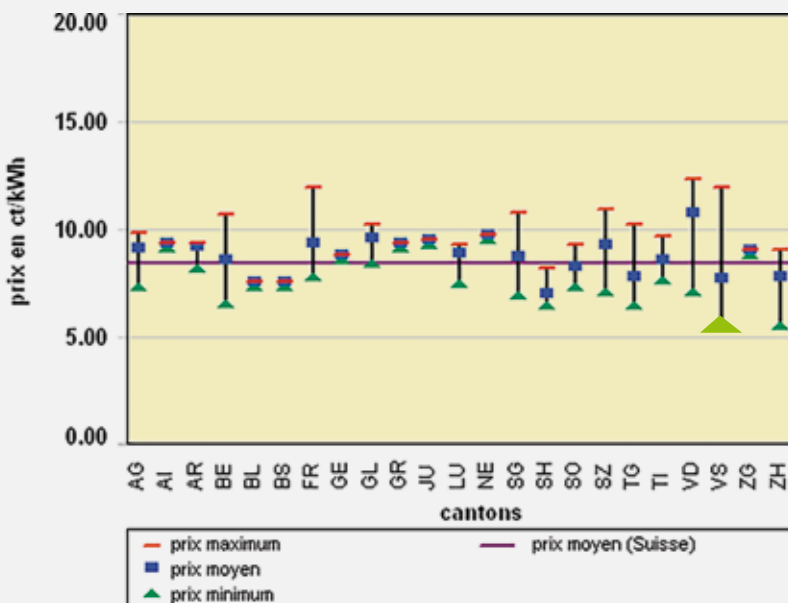
Faire un geste pour l'environnement

Depuis 2015, Sogaval donne la possibilité aux clients d'en faire encore plus pour le climat en se fournissant en biogaz. Neutre en CO₂ et totalement renouvelable, le biogaz permet de se chauffer bio, sans qu'il soit nécessaire de modifier son installation de chauffage.

Nous sommes tous concernés par le développement durable, mais les moyens et possibilités de chacun varient. Ainsi, Sogaval propose deux variantes de souscription au biogaz : une fourniture de 20% de biogaz ou de 100% de biogaz.

Votre prix du gaz naturel:

5.90 ct/kWh, taxe sur le CO₂ incluse, sans TVA (actualité 02.2016)



Source : prixgaz.monsieur-prix.ch

Protégez-vous gratuitement des appels indésirables!

Ne vous laissez plus déranger par des appels commerciaux ou publicitaires, par des sondages et autres arnaques téléphoniques. Nous bloquons pour vous tous les numéros identifiés comme indésirables par notre base de données régulièrement mise à jour. Ce service gratuit est activable depuis l'espace client mynet+ (my.netplus.ch). D'octobre à décembre 2015, près de 2,55 millions d'appels ont été bloqués chez 13'293 utilisateurs téléphonique net+ ayant activé le bouclier téléphonique.

Regarder les émissions en BO (bande originale) sur votre netBox: c'est possible!

Vous préférez les émissions en version originale? Lorsque vous êtes sur l'émission qui vous intéresse:



- > Appuyez sur **OK** pour ouvrir les options de lecture (bicanal et sous-titres)
- > Utilisez les touches ▲ ▼ pour accéder aux options disponibles
- > Utilisez les touches ◀ ▶ pour ajuster le mode d'une option
- > Validez avec OK

Ce service n'est pas garanti pour toutes les émissions. Si l'option choisie n'est pas intégrée à l'émission, rien ne se passera à l'écran.

net+ Box Control: votre téléphone ou votre tablette comme télécommande

Avec l'application net+ Box Control, le téléphone portable et la tablette deviennent la télécommande de votre netBox. Cette application offre toutes les fonctionnalités de la télécommande traditionnelle avec, pour avantage, un clavier alphanumérique qui vous permettra d'écrire du texte plus aisément. Vous pouvez par exemple accéder au guide des programmes et y faire une recherche globale.



Antoine
AbelAntonello
Autullo

Tout ce que vous voulez savoir sur le monde d'en-dessous

Dominique
GiroudDavid
VieiraTristan
Devanthery

Sous nos maisons, sous nos pieds, des centaines de kilomètres de câbles et de lignes électriques, de canalisations de gaz et d'eau... Le cadastre numérisé de Sierre-Energie vous dit tout sur ces réseaux souterrains.

Autrefois, les plans des réseaux d'énergie étaient dessinés sur des calques en plastique, à la main. Mais en 1996, il y a 20 ans tout juste, Sierre-Energie amorce un grand virage, passant à l'ère du SIT, le Système d'Information du Territoire. Un gros travail de reconversion, car il a fallu digitaliser tout le cadastre souterrain existant.

Depuis, ces données numérisées ne cessent de s'affiner, grâce à l'ajout de nouveaux attributs comme l'âge des canalisations, la matière qui les compose, etc. : Pour optimiser la

gestion et la maintenance des réseaux, c'est un grand « plus ». Mais, fondamentalement, le cap reste le même : compléter et actualiser les plans de ces réseaux qui sont en plein développement ces dernières années.

Ces mises à jour sont fournies gratuitement sous forme de fichiers électroniques aux entreprises et autres utilisateurs. Inutile de préciser combien ces plans sont précieux, « par exemple pour éviter que des canalisations existantes soient arrachées lors de travaux de fouilles », explique Antonello Autullo, coordinateur du SIT.

Travailler avec les satellites

Révolution numérique oblige, le métier d'Antonello Autullo a été rebaptisé – on parle au 21^e siècle de géomaticien et non plus de dessinateur-géomètre. Reste que les mesures

se prennent toujours sur le terrain. « Pour ce faire, une fois les canalisations posées, on se promène sur le site avec une sorte de canne électronique qui capte les signaux fournis par des satellites. Ce système de mesure par GPS permet de géoréférencer très précisément toute extension ou modification effectuée sur le réseau. Sauf lorsqu'un mur, un arbre ou un autre obstacle physique fait écran, empêchant la transmission des données venues du ciel. Il faut alors retravailler avec le théodolite, un instrument de mesure plus lent mais tout aussi fiable. »

Un métier high-tech que celui d'Antonello Autullo, mais de contact toujours : avec le ciel et les satellites, et, sur place, avec la population : « ce que j'apprécie beaucoup ».